



ІНФОРМАЦІЙНИЙ БЮЛЕТЕНЬ «Грип та ГРВІ в Україні»

20 тиждень
(17 – 23.05.2021)

Дата випуску:
25.05.2021

www.phc.org.ua
fb.com/phc.org.ua



ЦЕНТР
ГРОМАДСЬКОГО
ЗДОРОВ'Я

Резюме за 20 тиждень по Україні

- інтенсивний показник захворюваності на ГРВІ, в тому числі на коронавірусну інфекцію, знаходиться нижче епідемічного порогу на 29,2 % та становить 342,0 на 100 тисяч населення
 - за тиждень проти грипу щеплено 3 особи;
 - за даними 6 дозорних закладів охорони здоров'я зареєстровано 60 пацієнтів, клінічний стан яких підлягав визначенню випадку грипоподібного захворювання (далі – ГПЗ), показник 153,3 на 100 тисяч населення, та 199 пацієнтів, клінічний стан яких підлягав визначенню випадку тяжкої гострої респіраторної інфекції (далі – ТГРІ);
 - циркуляції вірусів грипу не зареєстровано;
 - за результатами вірусологічних досліджень зразків матеріалів від пацієнтів із ГПЗ та ТГРІ визначені віруси респіраторної групи інфекцій (парагрипу, коронавіруси, метапневмовіруси, SARS-CoV-2).

Резюме з початку сезону по Україні

- інтенсивний показник захворюваності на ГРВІ на 36,5 % вище аналогічного періоду минулого сезону;
- з 28 вересня до 23 травня 2021 року перехворіло 17,4 % населення країни;
 - зареєстровано 2 083 пацієнти із ГПЗ, із них від 600 осіб відібрано зразки матеріалів для одночасного тестування методом полімеразної ланцюгової реакції (далі – ПЛР) на грип та SARS-CoV-2, за результатами дослідження визначено віруси грипу типу А(Н1)pdm09 (1) та віруси респіраторної групи інфекцій – SARS-CoV-2 (159), коронавіруси типів OC-43 (30), NL-63 (1), NKU-1 (7) і 229E (1), парагрип (19), аденовіруси (4), РС-віруси (23), риновіруси (35), бокавіруси (11), метапневмовіруси (26);
 - зареєстровано 5 413 пацієнти з ТГРІ, у яких для одночасного тестування методом ПЛР на грип та SARS-CoV-2 відібрано 1011 зразків матеріалів, в 641 випадку отримано позитивні результати: виявлено віруси грипу типів А(Н1)pdm09 (3) і А не субтипований (1) та віруси респіраторної групи інфекцій – SARS-CoV-2 (507), коронавіруси типів OC-43 (31), NL-63 (7) і NKU-1 (1), парагрип (14), аденовіруси (1), РС-віруси (5), риновіруси (32), бокавіруси (17), метапневмовіруси (22);
 - летальних випадків внаслідок грипу не зареєстровано;
 - з початку епідемічного сезону проти грипу вакциновано 196 691 особа.

Захворюваність на грип та ГРВІ в сусідніх країнах(19 тиждень 2021)

За даними спільного бюлетеню Всесвітньої організації охорони здоров'я та Європейського Центру по контролю за хворобами (<http://flunewseurope.org>) активність грипу серед країн - сусідів протягом звітного періоду перебувала на міжсезонному рівні, крім Словаччини, де спостерігалася низька інтенсивність епідемічної активності та спорадичне географічне поширення вірусів грипу.

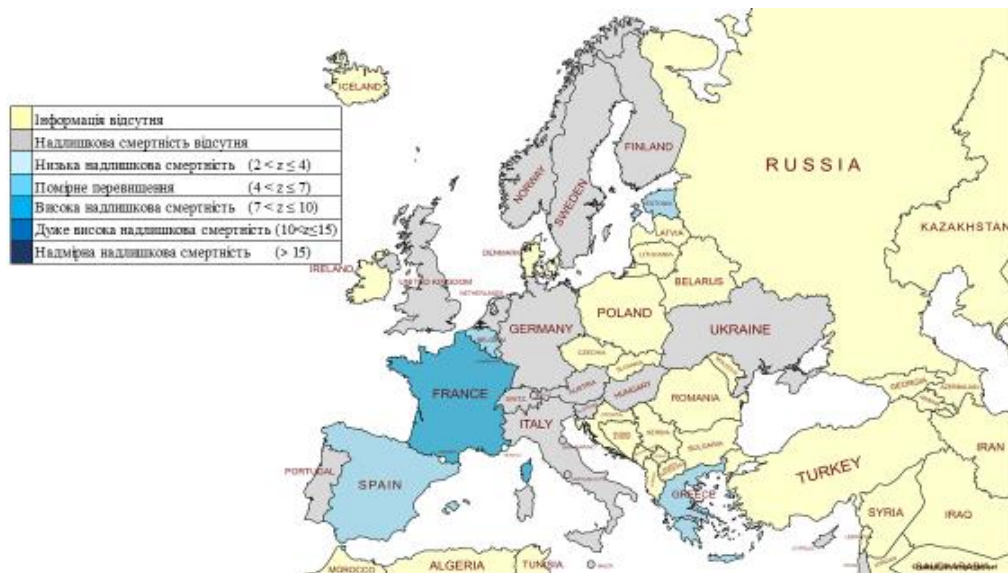
На звітному тижні інформацію щодо реєстрації випадків захворюваності на грип не надала Білорусь (малюнок 1).



Мал.1. Адаптовано на основі карти географічного поширення грипу в країнах Європейського Регіону (<http://flunewseurope.org>) за 19 тиждень 2021 року

Моніторинг смертності

Аналіз даних за 18 тиждень 2021 року від 25 країн Європи, що беруть участь європейському проекті моніторингу надлишкової смертності для прийняття дій у сфері громадського здоров'я – проект EuroMOMO, продемонстрував, що в більшості країн учасниць показники смертності повернулися до звичайних значень, після періоду значного перевищення смертності, що збігалось з пандемією COVID-19. Проте у Франції, Іспанії, Естонії, Бельгії та Греції все ще спостерігається надлишкова смертність від усіх причин, перш за все у вікових групах 45-64 і 65-74 років (малюнок 2). В найстаршій віковій групі старше 85 років надлишкової смертності не визначається. В Україні на 18 тижні 2021 року надлишкова смертність від усіх причин не спостерігається.



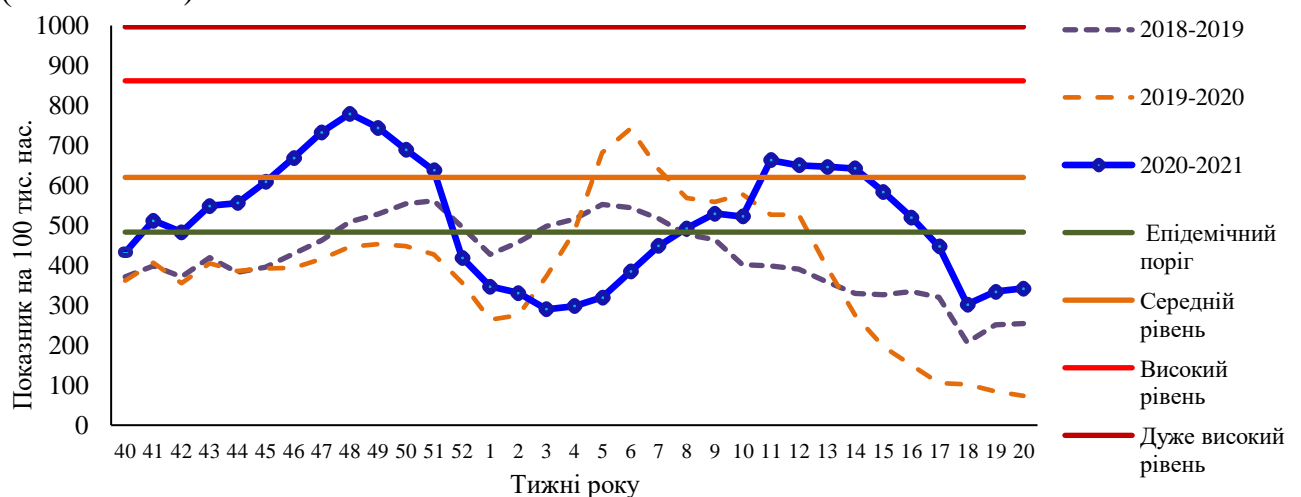
Мал.2. Адаптовано на основі карти, що показує щотижневий Z-показник¹ для всього населення в країнах-партнерах EuroMOMO та субнаціональних регіонах, які надають дані, 18 тижень 2021 року

Аналіз даних рутинного епідеміологічного нагляду

Рутинний епідеміологічний нагляд за ГРВІ здійснюється усіма закладами охорони здоров'я України.

Значення інтенсивного показника захворюваності розраховується виходячи із кількості всіх зареєстрованих випадків ГРВІ (грип, аденовірус, риновірус, парагрип, COVID-19 та інші).

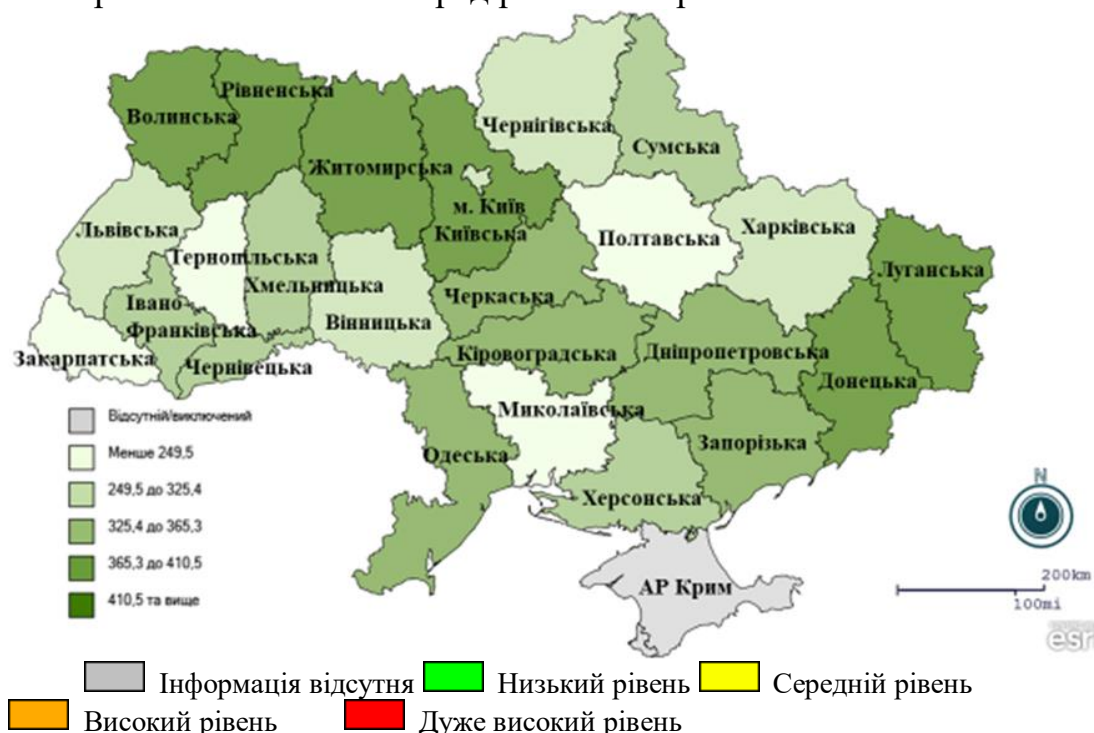
За звітний тиждень на ГРВІ захворіло 129 937 осіб, із них 47,8 % діти віком до 17 років. Інтенсивний показник захворюваності знаходиться нижче епідемічного порогу на 29,2 % та становить 342,0 на 100 тисяч населення (малюнок 3).



Мал.3. Інтенсивний показник захворюваності на грип і ГРВІ та рівень перевищення епідемічного порогу, Україна

¹Z-показник надлишкової смертності - стандартизоване відхилення кількості смертей від базової лінії, розрахованої для певного регіону. Використовують для порівняння показників надлишкової смертності між країнами або регіонами в нашій країні, різними популяціями або між різними періодами часу.

Епідемічний поріг ГРВІ в регіонах України знаходився на низькому рівні. На малюнку 4 показаний розподіл рівнів епідемічної активності захворюваності на ГРВІ серед регіонів України.

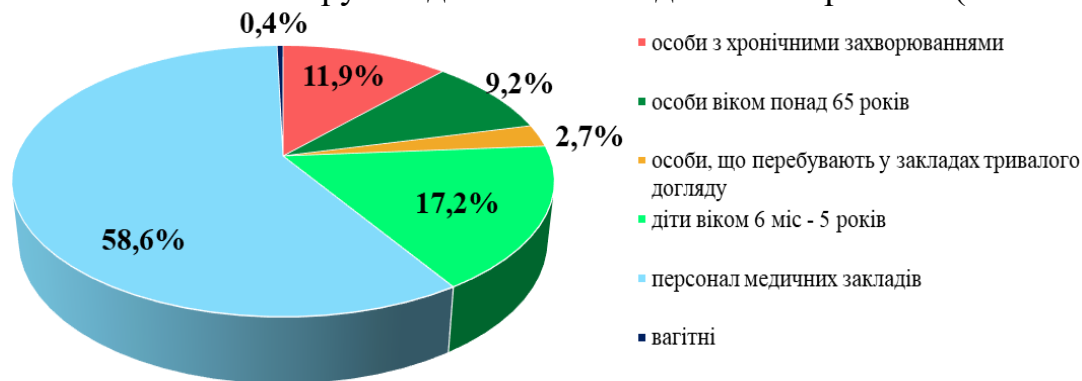


Мал.4. Перевищення епідемічних порогів захворюваності на ГРВІ серед регіонів України, 20 тиждень 2021 року

Летальних випадків внаслідок грипу не зареєстровано.

За звітний тиждень проти грипу вакциновано 3 особи.

З початку епідемічного сезону проти грипу вакцинована 196 691 особа, в тому числі 96 520 осіб із груп медичного та епідемічного ризиків (малюнок 5).



Мал.5. Питома вага щеплень проти грипу серед груп ризику, 20 тиждень 2021

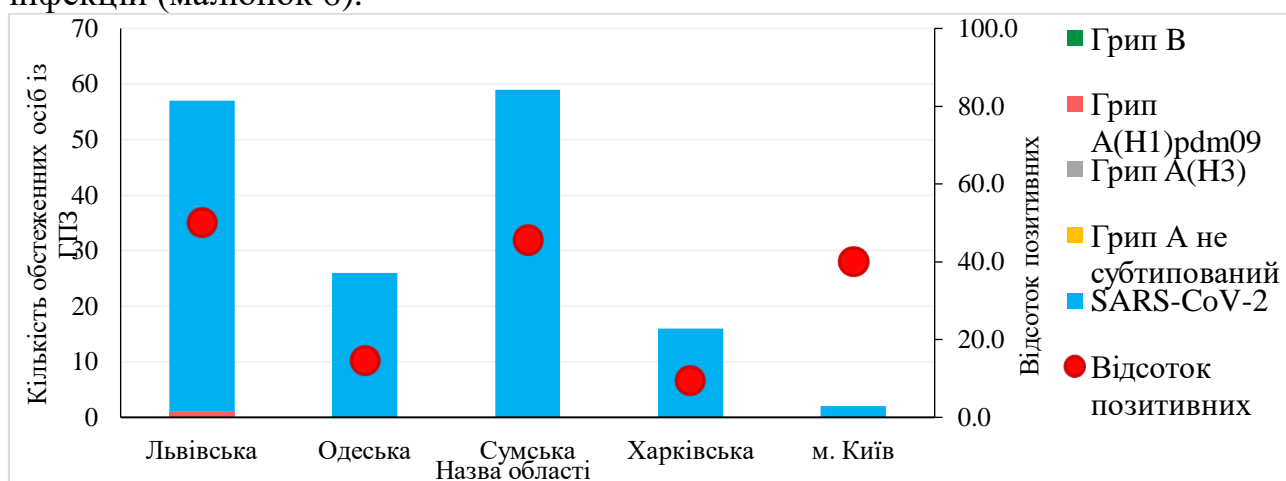
Аналіз даних дозорного епідеміологічного нагляду

Дозорний епідеміологічний нагляд за грипом та ГРВІ (далі – ДЕН) здійснюється у 6 областях України згідно географічного розподілу (північ – м. Київ, схід – мм. Суми та Харків, південь – м. Одеса, захід – м. Львів, центр – м. Кропивницький).

ДЕН забезпечують 7 закладів первинної медико-санітарної допомоги (далі – ПМСД) та 11 стаціонарних закладів охорони здоров'я (далі – дозорні лікарні).

У закладах ПМСД протягом 20 тижня 2021 року зареєстровано 60 пацієнтів, клінічний стан яких підлягав визначенню випадку ГПЗ, показник 153,3 на 100 тисяч населення. У 16 пацієнтів із ГПЗ було відібрано зразки матеріалів для одночасного тестування методом ПЛР на грип та SARS-CoV-2. За результатами лабораторного дослідження 16 зразків матеріалів у визначено віруси SARS-CoV-2 у Львівській області в трьох випадках та в Сумській – в одному; крім того в Одеській – по одному випадку визначено метаневмовіруси та парагрипу (таблиця 1). Частина зразків матеріалів залишається в роботі.

З початку епідемічного сезону лабораторно обстежено 600 осіб, в 31 випадках отримано позитивні результати на грип та віруси респіраторної групи інфекцій (малюнок 6).



Мал. 6. Результати обстеження осіб із ГПЗ та відсоток отриманих позитивних результатів на грип та ГРВІ з початку епідемічного сезону 2020 – 2021

У дозорних лікарнях за звітний тиждень зареєстровано 139 випадків ТГРІ, що становить 30,2 % від кількості госпіталізованих внаслідок усіх причин.

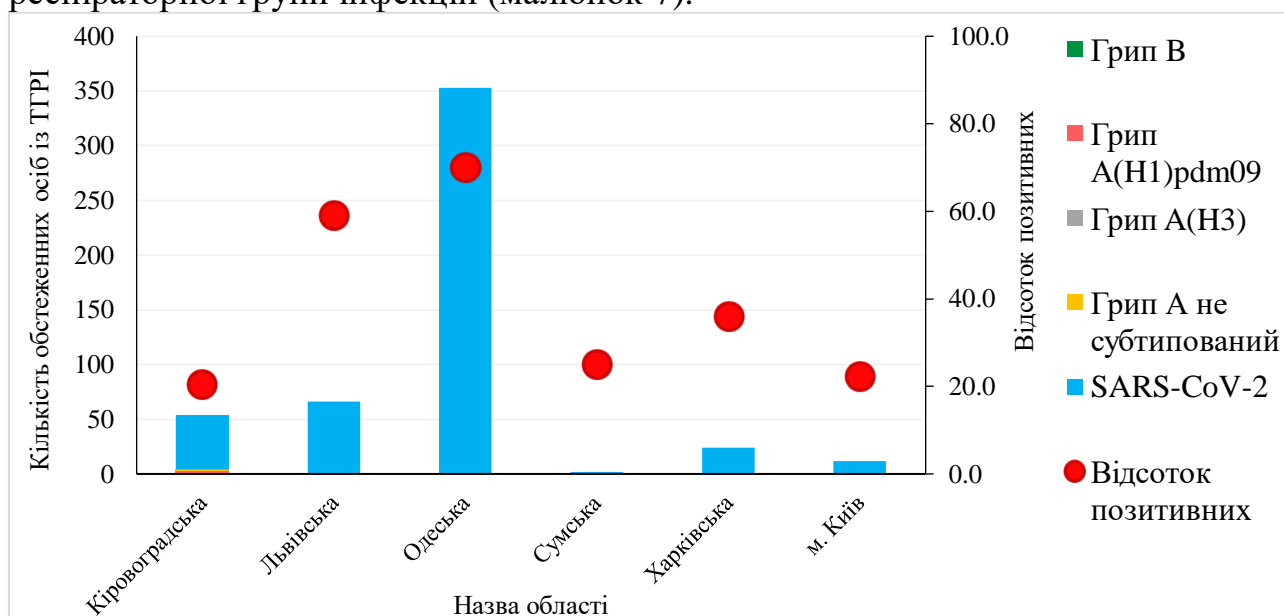
У 25 пацієнтів із ТГРІ було відібрано зразки матеріалів для одночасного тестування методом ПЛР на грип та SARS-CoV-2. За результатами лабораторного дослідження 25 зразків матеріалів визначено віруси респіраторної групи інфекцій: в SARS-CoV-2 (4) Кіровоградській та у Львівській (2) областях; в Одеській області визначено по одному випадку визначено метаневмовіруси та коронавіруси типу OC-43 (таблиця 1). Інші зразки матеріалів із негативним результатом.

Таблиця 1. Результати досліджень зразків матеріалів із дозорних джерел за 20 тиждень 2021 року та з початку сезону

Показники	ГПЗ поточний тиждень	ГПЗ з початку сезону	ТГРІ поточний тиждень	ТГРІ з початку сезону
Кількість досліджених зразків матеріалу	16	600	25	1011
Відсоток позитивних зразків	37,5%	52,8%	32,0%	63,4%
Кількість вірусів грипу, із них:	0	1	0	4
А	0	1	0	4
А(Н1)pdm09	0	1	0	3
А(Н3)	0	0	0	0

А несубтиповані	0	0	0	1
В	0	0	0	0
Інші віруси респіраторної групи інфекцій, із них:	6	316	8	637
Парагрип	1	19	0	14
Аденовіруси	0	4	0	1
РС-віруси	0	23	0	5
Риновіруси	0	35	0	32
Бокавіруси	0	11	0	17
Коронавіруси типів OC-43, E-229, NL-63, HKU-1	0	39	1	39
Метапневмовіруси	1	26	1	22
SARS-CoV-2	4	159	6	507

З початку епідемічного сезону всього лабораторно обстежено 1011 пацієнтів із ТГРІ, отримано 63,4 % позитивних результати на грип та віруси респіраторної групи інфекцій (малюнок 7).



Мал.7. Результати обстеження пацієнтів із ТГРІ та відсоток отриманих позитивних результатів на грип та ГРВІ із початку епідемічного сезону 2020 – 2021