



# ІНФОРМАЦІЙНИЙ БЮЛЕТЕНЬ «Грип та ГРВІ в Україні»



**за 16 тиждень**  
**(13 – 19.04.2020)**

Дата випуску:

22.04.2020

[www.phc.org.ua](http://www.phc.org.ua)

[fb.com/phc.org.ua](https://fb.com/phc.org.ua)



ЦЕНТР  
ГРОМАДСЬКОГО  
ЗДОРОВ'Я

## Резюме за 16 тиждень по Україні

- інтенсивний показник захворюваності на грип та ГРВІ по Україні становить 149,5 на 100 тисяч населення, що на 68,6 % менше рівня епідемічного порогу;
- циркуляція вірусів грипу не зареєстрована;
- за тиждень проти грипу щеплено 6 осіб;
- за даними 6 дозорних центрів зареєстровано 3 пацієнти, клінічний стан яких підлягав визначенню випадку грипоподібного захворювання (далі – ГПЗ), показник 8,0 на 100 тисяч населення, та 92 випадки серед пацієнтів, клінічний стан яких підлягав визначенню випадку тяжкої гострої респіраторної інфекції (далі – ТГРІ).

## Резюме з початку сезону по Україні

- інтенсивний показник захворюваності на 2,5 % менше аналогічного періоду минулого сезону;
- з 30 вересня 2019 року до 19 квітня 2020 року перехворіло 12,5 % населення країни;
- госпіталізовано 155 339 осіб, із них 72,8 % – діти віком до 17 років;
- всього з 40 тижня 2019 року до 16 тижня 2020 року зареєстровано сімдесят один летальний випадок, що підтверджено методом ПЛР;
- з початку епідемічного сезону проти грипу вакциновано 238 033 особи;
- за даними 6 дозорних центрів зареєстровано 867 випадків серед пацієнтів із ГПЗ, із них методом ПЛР обстежено 365 осіб, отримано 90 позитивних результати на грип (визначено **віруси грипу типів А(Н1)рdm09 – 54, А(Н3) – 3, А не субтипований – 21 та В – 12**), та 2 148 випадків серед пацієнтів із ТГРІ, із них методом ПЛР обстежено 812 осіб, отримано 242 позитивних результати на грип (визначено **віруси грипу типів А (Н1) рdm09 – 164, А (Н3) – 8, А не субтипований – 51 та В – 19**).

## Захворюваність на грип та ГРВІ в сусідніх країнах (за 15 тиждень 2020 року)

За даними спільного бюлетеню Всесвітньої організації охорони здоров'я та Європейського Центру по контролю за хворобами (<http://flunewseurope.org>) в Молдові, Угорщині, Польщі та Росії інтенсивність грипу знаходилася на міжсезонному рівні.

Про низький рівень інтенсивності грипу повідомили Румунія та Словаччина.

В Угорщині відзначалося відсутність географічного поширення грипу.

Словаччина, Польща та Румунія звітували про спорадичне географічне поширення грипу; Росія та Молдова – про локальне.

На звітному тижні інформацію щодо інтенсивності та географічного поширення грипу не надала Білорусь (малюнок 1).

Карта географічного поширення грипу в країнах Європейського Регіону

- інформація відсутня
- активність відсутня
- спорадичне поширення
- локальне поширення

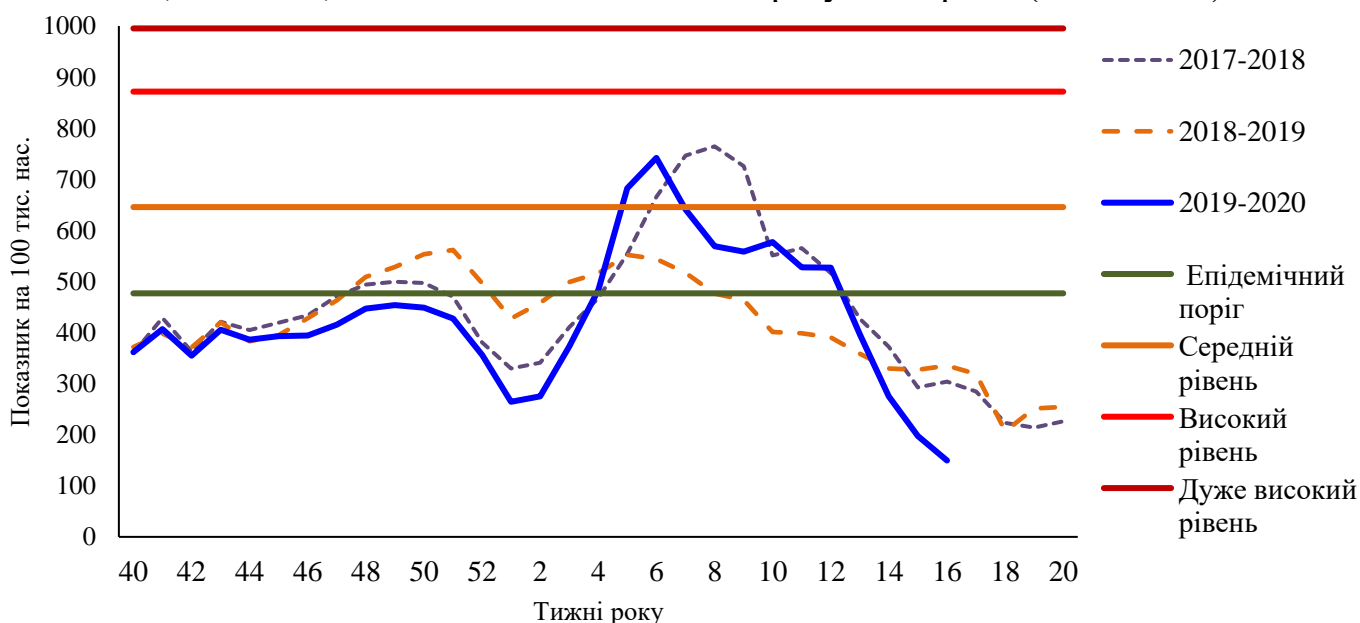


Мал.1. Адаптовано на основі карти географічного поширення грипу в країнах Європейського Регіону (<http://flunewseurope.org>) за 15 тиждень 2020 року

### Аналіз даних рутинного епідеміологічного нагляду

Рутинний епідеміологічний нагляд за ГРВІ здійснюється серед усіх закладів охорони здоров'я України.

На звітному тижні на ГРВІ захворіло 57 168 осіб, із них 40,6 % діти віком до 17 років. Інтенсивний показник захворюваності становить 149,5 на 100 тисяч населення, що на 68,6 % менше епідемічного порогу по Україні (малюнок 2).



Мал.2. Інтенсивний показник захворюваності на грип і ГРВІ та рівень епідемічної активності, Україна

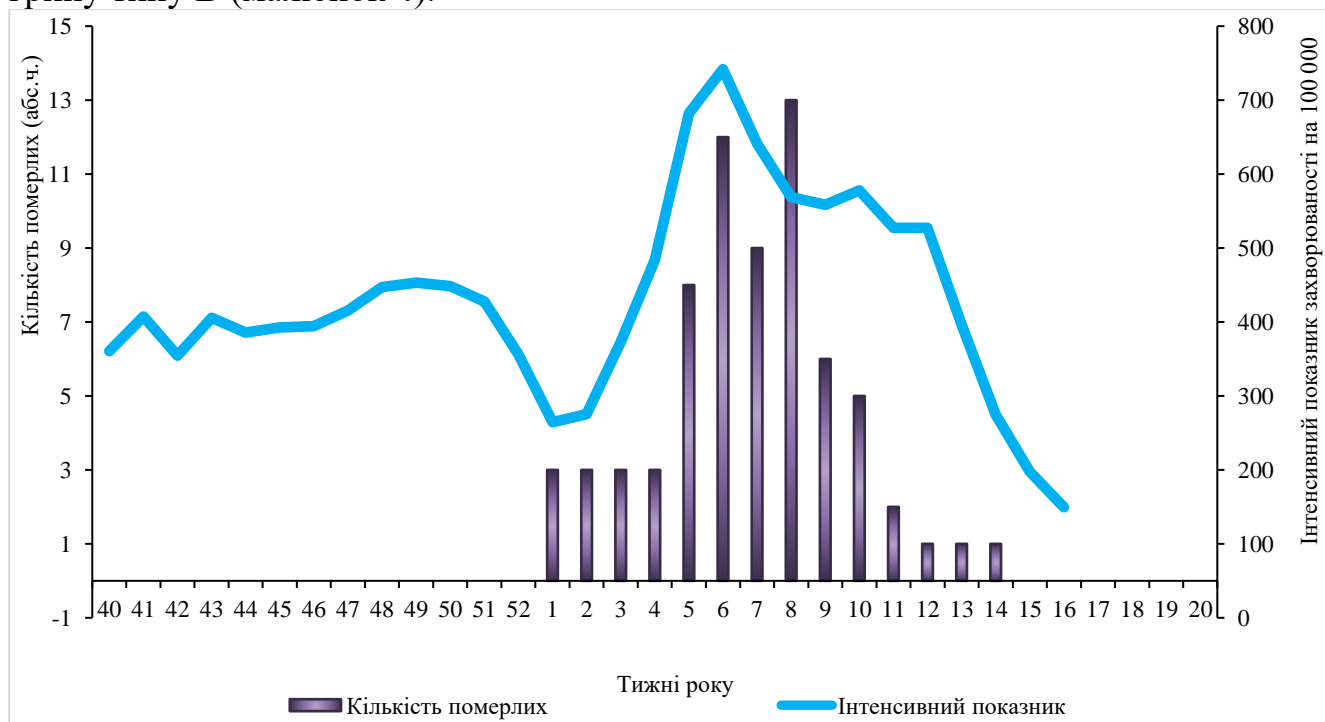
В усіх регіонах України активність грипу та ГРВІ знаходилась на неепідемічних рівнях. На малюнку 3 показаний розподіл рівнів інтенсивних показників захворюваності на грип та ГРВІ серед регіонів України.



Мал.3. Розподіл рівнів інтенсивних показників захворюваності на грип та ГРВІ серед регіонів, Україна, 16 тиждень 2020

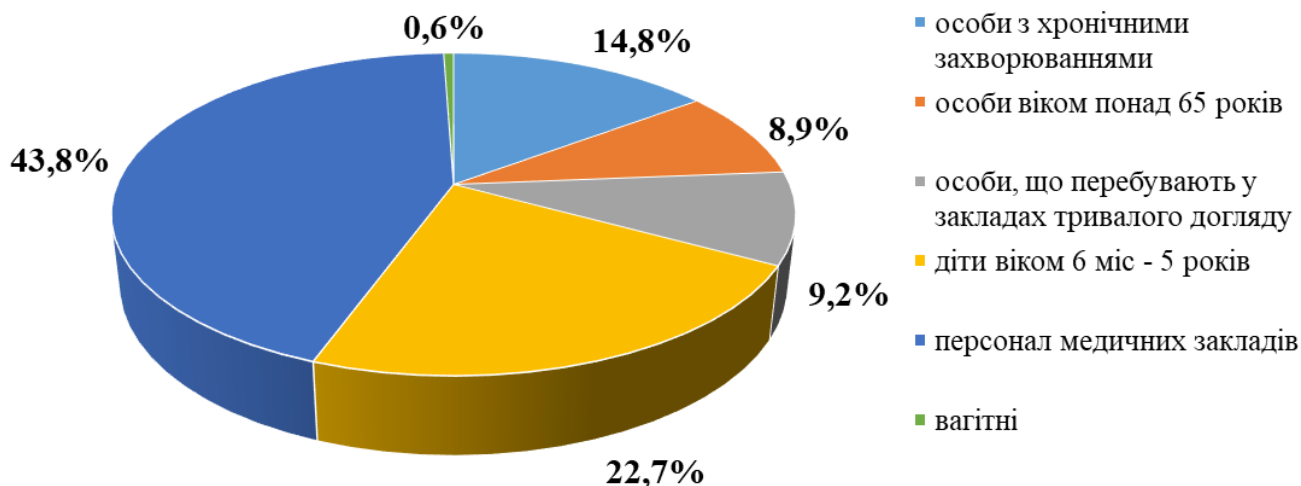
Госпіталізовано 3,1% від загальної кількості захворілих. Найбільше госпіталізованих серед дітей віком 0 – 4 роки, найменше – серед осіб віком 65 років і старше.

Всього з початку сезону зареєстровано 71 летальний випадок внаслідок грипу, що підтверджено методом ПЛР; в 46 випадках визначені фрагменти РНК вірусів грипу типу А(Н1)рdm09, в 22 – А не субтипований та в 3 випадках – вірус грипу типу В (малюнок 4).



Мал.4. Летальні випадки внаслідок грипу, що підтверджені методом ПЛР, та інтенсивний показник захворюваності, сезон 2019 - 2020

З початку епідемічного сезону проти грипу вакциновано 238 033 особи, в тому числі 110 521 особа з груп медичного та епідемічного ризиків (малюнок 5).



Мал.5. Питома вага щеплень проти грипу серед груп ризику, 16 тиждень 2020

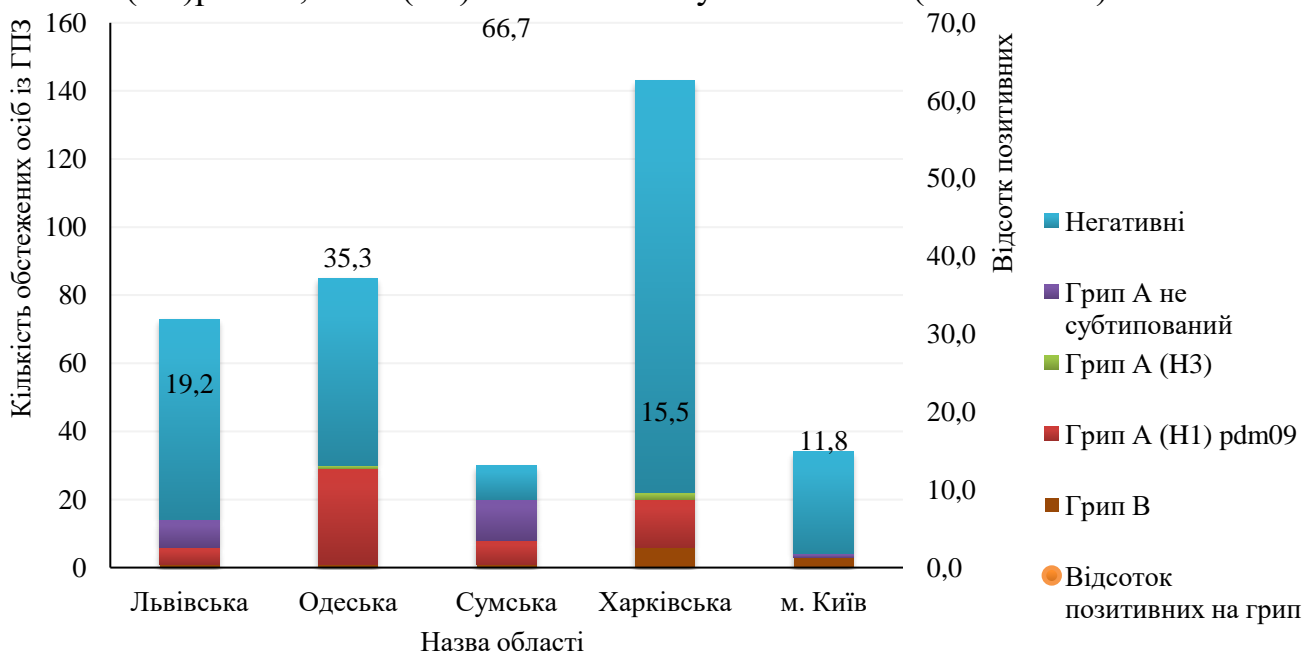
### Аналіз даних дозорного епідеміологічного нагляду

Дозорний епідеміологічний нагляд за грипом та ГРВІ (далі –ДЕН) здійснюється у 6 областях України згідно географічного розподілу (північ – м. Київ, схід – мм. Суми та Харків, південь – м. Одеса, захід – м. Львів, центр – м. Кропивницький).

ДЕН забезпечують 7 закладів первинної медико-санітарної допомоги (далі – ПМСД) та 11 стаціонарних закладів охорони здоров'я (далі – дозорні лікарні).

У **закладах ПМСД** протягом 16 тижня 2020 року зареєстровано 3 пацієнти, клінічний стан яких підлягав визначенню випадку ГПЗ, показник 8,0 на 100 тисяч населення; відбір зразків матеріалів для обстеження методом ПЛР не проводився.

З початку епідемічного сезону лабораторно обстежено 365 осіб, отримано 90 позитивних результатів на грип: в 12 випадках визначено віруси грипу типів В, в 54 – А(Н1)рdm09, 3 – А(Н3) та 21 – А не субтипований (малюнок 6).



Мал.6. Результати обстеження осіб із ГПЗ та відсоток отриманих позитивних результатів на грип з початку епідемічного сезону 2019 - 2020

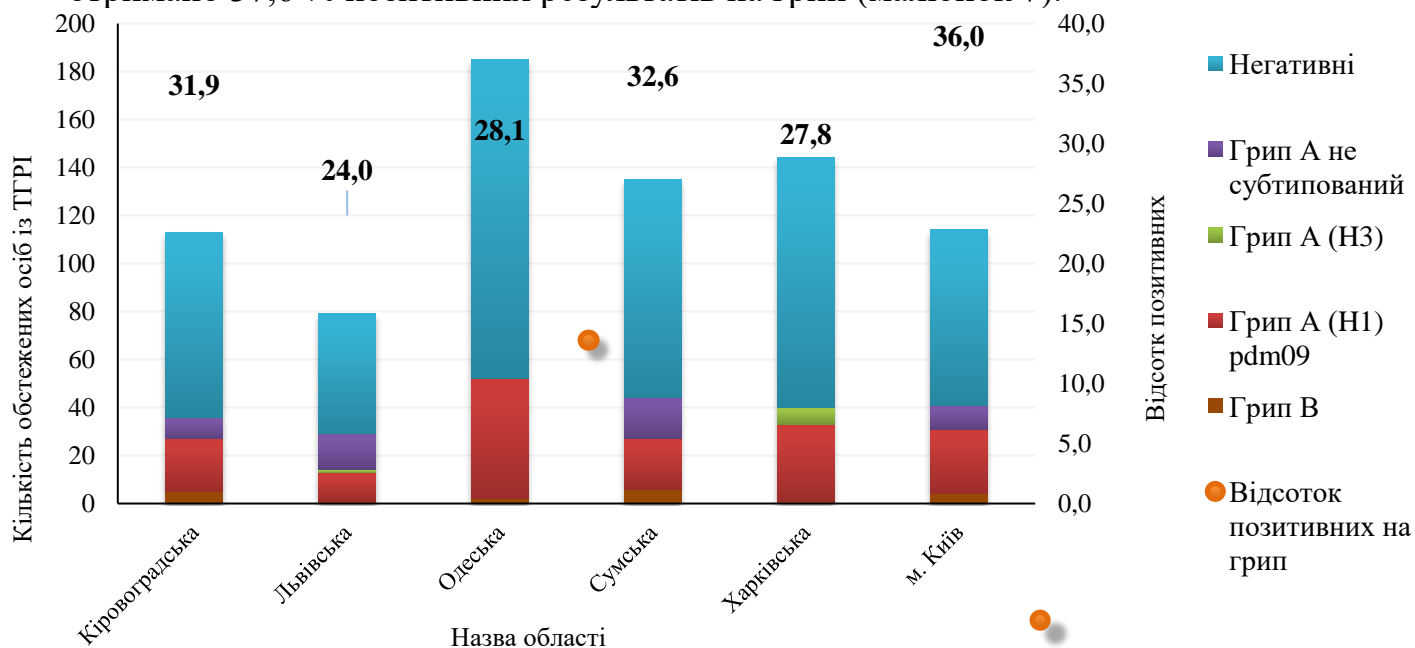
Протягом звітного тижня у дозорних лікарнях зареєстровано 92 випадки ТГРІ, що становить 25,3 % від кількості госпіталізованих від усіх причин, у 8 пацієнтів було відібрано зразки матеріалів для обстеження методом ПЛР.

При обстеженні методом ПЛР осіб із ГПЗ та ТГРІ позитивних знахідок не визначено (таблиця 1).

Показники	ГПЗ поточний тиждень	ГПЗ з початку сезону	ТГРІ поточний тиждень	ТГРІ з початку сезону
<b>Кількість досліджених зразків матеріалу</b>	<b>1</b>	<b>365</b>	<b>15</b>	<b>812</b>
Відсоток позитивних зразків	0,0%	28,6%	20,0%	37,6%
<b>Кількість вірусів грипу, із них:</b>	<b>0</b>	<b>90</b>	<b>0</b>	<b>242</b>
А	0	78	0	223
А(Н1)рdm09	0	54	0	164
А(Н3)	0	3	0	8
А не субтиповані	0	21	0	51
В	0	12	0	19
Інші віруси респіраторної групи інфекцій, із них:	0	14	0	62
Парагрип	0	5	0	9
Аденовірус	0	6	0	9
РС-вірус	0	1	0	14
Риновірус	0	0	0	13
Бокавірус	0	0	0	2
Коронавіруси видів OC43, E229, NL63, HKU1	0	2	0	6
Метапневмовірус	0	0	0	9

Таблиця 1. Результати досліджень зразків матеріалів із дозорних джерел за 16 тиждень 2020 року та з початку сезону

З початку епідемічного сезону лабораторно обстежено 812 осіб з ТГРІ, отримано 37,6 % позитивних результатів на грип (малюнок 7).



Мал.7. Результати обстеження осіб із ТГРІ та відсоток отриманих позитивних результатів на грип із початку епідемічного сезону 2019 - 2020